

PROPULSONS LES TALENTS





- 04** Message de l'équipe
- 05** Nos missions
- 07** Nos engagements
- 08** Notre constat social
Inégalités de destin : un diagnostic
- 10** Observations terrain
600 jeunes témoignent
- 12** L'activité 2025
- 14** Temps forts 2025
- 16** Résultats et impact
- 18** Témoignages
- 20** Bilan financier
- 22** Perspectives





Bienvenue chez Propulseo

Chers membres, partenaires et ami · e · s de Propulseo,

En France, **le talent est partout, mais les opportunités ne le sont pas toujours**. À effort et ambition comparables, l'origine sociale et le territoire continuent d'influencer fortement le niveau de diplôme, puis la qualité de l'insertion professionnelle. Selon l'INSEE¹, 77 % des jeunes dont les parents sont cadres sont diplômés du supérieur, contre seulement 29 % pour les jeunes issus de ménages à dominante ouvrière. L'écart est encore plus marqué pour les diplômés Bac+5, accessibles dans une proportion dix fois supérieure pour les enfants de cadres. Selon le Céreq², dans les trois premières années de vie active, 17 % des jeunes d'origine ouvrière restent aux marges de l'emploi, contre 7 % des enfants de cadres, confirmant que les inégalités ne s'arrêtent pas à l'obtention du diplôme mais se prolongent durablement dans l'accès à l'emploi. Derrière ces écarts, il ne manque pas de talent : il manque trop souvent des ressources.

En 2025, nous avons analysé les 600 témoignages des jeunes ayant sollicité Propulseo. Ils ont mis des mots précis sur ce que recouvre cette "inégalité de ressources". La précarité étudiante se dévoile comme une réalité multidimensionnelle, qui pèse sur les conditions mêmes d'apprentissage : le logement est la première fracture (44 % des récits), l'insécurité alimentaire revient dans près d'un tiers des dossiers (30 %), l'endettement devient un filet de dernier recours (25 %), et un besoin de réseau et de repères professionnels traverse de nombreux parcours (33 %). La santé mentale, elle, n'est presque jamais exprimée comme une demande : elle apparaît comme une conséquence, mentionnée explicitement dans 14 % des témoignages. Ce que ces jeunes racontent, c'est une tension permanente entre "tenir financièrement" et "tenir académiquement" et, trop souvent, l'impression de devoir avancer sans codes, sans réseau, sans filet.

C'est précisément pour répondre à ces freins concrets que Propulseo a construit un accompagnement 360°, fondé sur trois leviers indissociables : une bourse de vie pour sécuriser l'essentiel, un mentorat pour transmettre des repères et renforcer la confiance, et un accès à des opportunités professionnelles via nos entreprises partenaires pour compenser l'absence de "piston" et accélérer l'insertion.

2025 marque un cap pour notre association : 72 étudiants accompagnés, 195 600 € de bourses de vie allouées, un collectif de partenaires qui se renforce, et une mobilisation qui nous permet de concentrer l'essentiel de nos moyens sur la mission

Merci à nos 30 Propulseurs

Rien de tout cela ne serait possible sans vous. La réussite de 2025 repose sur une communauté engagée de 30 entreprises et fondations. Vous n'êtes pas donateurs : vous êtes des co-acteurs de la réussite de tous les jeunes accompagnés par Propulseo. En ouvrant vos réseaux, en mobilisant vos collaborateurs comme mentors et en finançant ces bourses, vous changez concrètement des trajectoires de vie.

Pour 2026 notre ambition est claire : essayer ce modèle d'excellence partout en France.

Ensemble, continuons de faire reculer les barrières et permettons à chaque jeune d'avancer à la hauteur de son potentiel.



Maureen Duplex



Jérémy Ruet



Ambroise Dhenain



Yannis Barzu

¹ INSEE : enquête Emploi 2024 ² Céreq : Bref n° 452, 2024

Notre mission

Propulser les talents vers un avenir choisi

Au cœur de Propulseo, il y a une conviction simple :

Le talent n'a pas de milieu social, mais il a besoin d'un tremplin pour s'exprimer.

Accès équitable à l'enseignement supérieur

Garantir à chaque jeune le droit de poursuivre ses études dans de bonnes conditions, en levant les freins financiers, sociaux ou territoriaux.

Lutte active contre la précarité étudiante

Soulager la pression financière, prévenir le décrochage, et permettre aux étudiants de se concentrer pleinement sur leur réussite académique.



Sofia, Francine et leurs mentores Nina et Chloé chez Demathieu Bard



Jessy propulsée, et Mihai, mentor depuis 2 ans

Accompagnement vers l'emploi

Préparer les jeunes à entrer dans la vie professionnelle avec confiance : mentorat, ateliers collectifs, stages et immersions, aide à la recherche d'emploi.

Connexions fortes avec les entreprises

Créer des liens durables entre les jeunes et le monde professionnel, en mobilisant les collaborateurs autour d'un engagement humain et inclusif.

Pour que le monde du travail reflète la diversité de notre société.

Créer des ponts vers la réussite

Notre mission est de propulser vers l'emploi des étudiants issus de contextes fragiles. Nous ne nous contentons pas de les aider à "passer" leurs années d'études ; nous voulons leur donner les moyens de réussir leur diplôme et d'accéder à un premier emploi choisi, à la hauteur de leur potentiel. Il ne s'agit pas de trouver n'importe quel travail, mais bien de permettre à chaque jeune de bâtir une carrière qui lui ressemble.

Pour accomplir cette mission, nous portons une vision dans laquelle les entreprises et les jeunes avancent ensemble, pour que le monde du travail reflète la diversité de notre société. En créant ce lien direct, nous transformons le regard des recruteurs tout en boostant l'ambition des jeunes.

Demain, nous voulons que l'origine géographique ne soit plus un frein. Nous imaginons notre accompagnement d'excellence déployé sur chaque territoire, pour déjouer le déterminisme social. C'est tout l'enjeu de notre plan d'essaimage national : prouver qu'avec une méthode de précision, la réussite devient la règle, pas l'exception.



Anne, Rania et Hayet lors de la soirée "En route vers l'industrie"

Nos engagements

Un pacte de réussite partagée

Propulseo est une aventure collective. Nous scellons avec chaque partenaire un contrat de confiance fondé sur des preuves tangibles et des résultats mesurables.

Pour les propulsés

Amplitude 360°

L'accompagnement ne se limite pas à une aide financière isolée, souvent insuffisante. Propulseo s'engage à agir simultanément sur tous les freins rencontrés par les étudiant-es soutenu-es: freins financiers, informationnels et sociaux, grâce à un triptyque indissociable : bourse, mentorat et accès au réseau professionnel.

Cette approche sécurise le quotidien des étudiants pour leur permettre de se concentrer pleinement sur l'expression de leur potentiel.

Pour les propulseurs

L'entreprise co-actrice

Propulseo transforme l'engagement RSE en une expérience humaine concrète pour les collaborateurs. Les entreprises partenaires ne sont pas de simples financeurs ; elles deviennent de véritables co-actrices du changement. En impliquant leurs équipes dans un mentorat structuré et utile, elles activent un levier puissant de fierté interne et de sens au travail.

Pour les mécènes

Un modèle opéré avec rigueur et transparence

Nous garantissons à nos mécènes et soutiens un modèle piloté par la performance de l'impact. Chaque euro investi est optimisé par une sélection précise des jeunes accompagnés et une mesure d'impact rigoureuse, avec l'objectif de maintenir un taux de réussite (TRACE : Taux de Réussite Académique et Choix d'Emploi) supérieur à 90 %.

Propulseo assure une transparence intégrale sur l'utilisation des fonds et la réalité des trajectoires sociales transformées.



Mathilde, Mame Thiedel, Emma, Amandine et Silène chez VINCI Énergies



Thierry, Aurélia et Christian, mentors chez Wimova



Jérémy et Karim, bénévole pour Propulseo

Le standard Propulseo

Une personnalisation millimétrée

Chez Propulseo, nous refusons le "saupoudrage". Chaque soutien est calibré au plus juste des besoins réels de l'étudiant et des spécificités du territoire afin d'agir sur l'ensemble des freins sociaux et économiques qui ralentissent la progression des propulsés.

Une communauté de proximité

L'impact se construit en collectif et au plus près du terrain. Nous favorisons des binômes, des rencontres et des temps forts en présentiel pour créer du lien, renforcer le sentiment d'appartenance et faire vivre un réseau actif.

“ Les entreprises sont au cœur de Propulseo : elles mobilisent leurs équipes comme mentors, ouvrent leurs réseaux et créent les premières opportunités qui changent une trajectoire. ”

Jérémy Ruet - Co-fondateur de Propulseo

Inégalités de destin : un diagnostic

En France, la promesse d'égalité des chances se heurte encore trop souvent à une réalité simple : à talent et effort comparables, l'origine sociale et le territoire continuent d'influencer fortement le niveau de diplôme... puis la qualité de l'insertion professionnelle.

Chez Propulseo, nous partons de ce constat sans fatalisme : les trajectoires ne sont pas "jouées d'avance", mais elles ne se construisent pas avec les mêmes ressources au départ.



Sofía et sa mentore Nina, chez Demathieu Bard

Pourquoi ce constat fonde le modèle Propulseo

Ces observations convergent vers une idée simple : le déterminisme social, ce n'est pas un manque de talent c'est une inégalité de ressources.

Pour lever une à une ces barrières qui bloquent encore trop de parcours, l'accompagnement Propulseo active trois leviers indissociables :

1. La bourse de vie

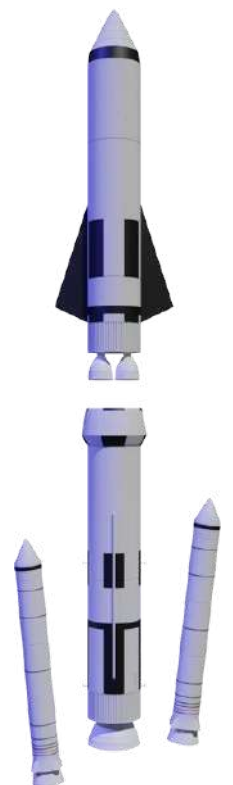
Un soutien financier mensuel personnalisé, calculé selon les besoins réels de l'étudiant pour couvrir ses besoins essentiels sans avoir à jongler avec un job alimentaire.

2. Le mentorat

Un binôme avec un professionnel expérimenté pour décoder les codes du monde du travail, gagner en confiance et se sentir enfin à sa place.

3. Le réseau

Un accès direct à des stages, des alternances et des emplois dans nos entreprises partenaires, pour compenser l'absence de "piston" familial.



Des inégalités qui se superposent

La fracture du diplôme : les études longues restent socialement très inégalitaires

L'accès au supérieur "long" demeure un marqueur puissant de reproduction sociale : 55 % des jeunes dont les deux parents sont cadres obtiennent un Bac+5 ou plus, contre 11 % pour les jeunes issus de familles à dominante ouvrière (INSEE : enquête Emploi 2024).

Et l'écart se creuse encore dans les filières les plus élitistes : dans les cohortes étudiées par la DEPP (ministère de l'Éducation nationale), les élèves issus de CSP très favorisées ont des chances d'accès plus de vingt fois supérieures à celles des CSP défavorisées pour les 10% de grandes écoles les plus sélectives.

Le territoire : une "double peine" qui s'ajoute à l'origine sociale

Les inégalités sont aussi géographiques. Cette fracture se ressent particulièrement pour les jeunes originaires de zones rurales et des Quartiers Prioritaires (QPV), pour qui la distance aux opportunités est souvent concrète : moins de relais d'orientation, moins de passerelles vers des expériences professionnalisantes, et un accès plus limité aux réseaux qui facilitent l'entrée dans certains environnements académiques et professionnels. Autrement dit, l'inégalité territoriale se superpose fréquemment à l'inégalité sociale, et peut amplifier ses effets sur l'orientation, la persévérance et l'insertion.

Nous détaillons ces enjeux et notre réponse plus loin dans la section « Missions thématiques », consacrée à notre action dans les territoires fragiles.

La précarité : un frein direct à la réussite académique

Le capital économique ne détermine pas seulement le "confort" : il détermine le temps, l'énergie et la disponibilité mentale pour étudier. L'Observatoire de la Vie Étudiante montre que 44 % des étudiants travaillent pendant l'année universitaire. Quand l'emploi devient concurrent des études, le coût est immédiat : la majorité des jeunes concernés estiment qu'il a un impact négatif sur leurs résultats.

La précarité touche aussi les besoins essentiels : au total, 28 % des étudiants français déclarent avoir eu besoin d'une aide alimentaire. Et le manque de ressources fragilise aussi l'accès aux soins : 34 % des étudiants déclarent avoir déjà renoncé à des soins ou examens médicaux pour raisons financières.

Parmi les jeunes qui postulent au programme Propulseo, ils sont 81 % à endurer des privations alimentaires ou à renoncer à des soins de santé pour raison financière.

Les verrous invisibles : information, codes, projection

Les inégalités ne se jouent pas seulement sur l'argent : elles tiennent aussi à l'accès à l'information, à la compréhension des filières et des "codes", et à la capacité à se projeter. Le CNESCO souligne que l'orientation reste socialement très inégalitaire (autocensure, accompagnement inégal), et la DEPP parle de "capital informationnel" : sur Parcoursup, les vœux vers les filières sélectives varient fortement selon l'origine sociale, avec un rapport de 1 à 3 entre enfants d'inactifs et enfants de cadres.

Observations terrain

600 jeunes témoignent

Analyse des témoignages des étudiants ayant sollicité Propulseo

Les centaines de témoignages que nous recueillons dans le cadre des candidatures Propulseo dessinent un tableau réaliste de la précarité étudiante en France. Loin des stéréotypes d'une jeunesse insouciante, nos candidats décrivent des trajectoires exigeantes, des parcours souvent brillants, et une réalité quotidienne marquée par une tension permanente entre la survie financière et les exigences académiques.

Ce que ces témoignages révèlent avant tout, c'est que la précarité n'est pas seulement une question d'argent : elle est une charge cognitive et émotionnelle qui érode les conditions même de l'apprentissage.

Le logement, première fracture (44 % des témoignages)

Le loyer est de très loin la préoccupation la plus citée, présente dans près d'un témoignage sur deux. Pour beaucoup, il représente un poste de dépense incompressible qui absorbe la quasi-totalité des ressources disponibles, ne laissant plus rien pour se nourrir, se déplacer ou acheter du matériel pédagogique. Plusieurs candidats décrivent des situations où le paiement du loyer est remis en cause d'un mois sur l'autre, certains évoquant des impayés, des arrangements d'urgence ou des hébergements de fortune.



“ Quand les fins de mois sont difficiles, la première chose que je sacrifie, c'est la nourriture : en moyenne, je me limite à un seul repas, et dans les pires moments, je dois espacer les repas pour tenir. ”

“ Je tiens avec un repas et demi par jour environ. Vu l'inflation actuelle et la bourse CROUS qui, elle, n'augmente pas, je suis obligé de réduire nettement ma consommation et surtout la qualité des aliments. ”

L'insécurité alimentaire, une réalité silencieuse (30 % des témoignages)

Presque un tiers des candidats mentionnent des difficultés liées à l'alimentation. Derrière ce chiffre se cachent des réalités très concrètes : repas sautés, portions réduites, recours aux distributions alimentaires gratuites. Ce qui frappe dans les témoignages, c'est la manière dont les jeunes normalisent ces privations, les décrivant avec pudeur, presque comme un détail, alors qu'elles révèlent un dénuement profond.

L'endettement comme seul filet (25 % des témoignages)

Un quart des candidats mentionnent des prêts étudiants ou des dettes, souvent contractés en dernier recours. Ces dettes ne sont pas toujours formelles : nombreux sont ceux qui empruntent à des proches (frère, sœur, grands-parents, amis), créant des situations de dépendance affective doublée d'une pression économique. Pour 15 % des candidats concernés par un prêt, celui-ci leur a même été refusé par les banques, les laissant sans aucun filet institutionnel.

“ Je risque d'arrêter ma scolarité à cause des frais de scolarité. Je dois deux mois d'impayés. Je commence tous les mois à découvert, car je paye 951 euros par mois de frais à l'école. ”

“ Un de mes proches m'a prêté de l'argent pour payer mon loyer et mes charges pour le mois de novembre dernier, et je dois lui rendre cet argent. Mais avec toutes mes charges, je ne pourrai pas le rembourser. ”

Au cœur du quotidien des étudiants précaires

L'isolement social et le déficit de capital symbolique

(33 % des témoignages)

Un tiers des candidats expriment un besoin de réseau professionnel, mais ce qui ressort surtout, c'est l'écart ressenti entre leur milieu d'origine et les codes du monde professionnel qu'ils cherchent à intégrer. Ces jeunes, souvent premiers de leur famille à accéder à l'enseignement supérieur, décrivent un sentiment de ne pas détenir les bons codes, de ne pas connaître les bonnes personnes, de ne pas savoir par où commencer. L'accès au réseau n'est pas seulement une commodité : c'est pour eux une question de légitimité.

“ J'ai énormément de difficultés à développer un réseau au vu d'où je viens, alors que j'arrive dans un monde où le réseau est primordial. Dans ma famille cela reste limité car mes parents n'ont pas eu la chance d'avoir des diplômes. ”

“ Issue d'une famille très éloignée du milieu dans lequel je souhaite travailler, j'ai du mal à me faire une idée claire des opportunités qui s'offrent à moi. ”



La santé mentale, le symptôme invisible (14 % des témoignages)

14 % des candidats décrivent explicitement des effets psychologiques de la précarité : anxiété, stress chronique, charge mentale, épuisement. Plusieurs décrivent des migraines, des états dépressifs, une peur diffuse de l'avenir. Ce qui est particulièrement notable, c'est que la détresse mentale n'est presque jamais décrite comme un problème en soi : elle est présentée comme une conséquence de la situation financière. Ces étudiants ne demandent pas d'aide psychologique, ils demandent de quoi payer leur loyer.

“ Je fais de la mise en rayon entre 6 h et 12 h sachant que j'ai cours l'après-midi ou que j'ai des examens et des devoirs à rendre. ”

“ J'ai commencé à travailler en parallèle de mes études dès ma deuxième année, et avec le temps la fatigue se fait de plus en plus ressentir, ce qui a des répercussions évidentes sur mes études. ”

Le job étudiant comme piège (10 % des témoignages)

10 % de nos candidats mentionnent explicitement un job alimentaire contraignant dans leurs témoignages, mais la réalité est probablement bien plus large. Ce qui est documenté est frappant : des étudiants qui travaillent en mise en rayon de 6h à 12h avant d'aller en cours, qui enchaînent des services en restauration le week-end, qui jonglent entre intérim et examens. Le leitmotiv est toujours le même : travailler empêche d'étudier dans de bonnes conditions, mais ne pas travailler, c'est ne pas manger.

“ La précarité étudiante touche des profils motivés, déterminés, qui ne renoncent pas, mais qui s'épuisent. ”

Maureen Duplex
Co-fondatrice de Propulseo

Ces centaines de témoignages convergent vers un constat : la précarité étudiante en France est multidimensionnelle, et souvent invisible. Elle frappe particulièrement les étudiants issus de familles disposant de peu de capital économique et social : sans réseau, sans filet familial, sans possibilité d'emprunter de façon formelle. Et elle agit comme un filtre silencieux sur les trajectoires d'excellence : non pas en empêchant l'accès aux grandes écoles, mais en rendant l'expérience académique elle-même intolérablement coûteuse en argent, en énergie, en santé.

L'activité 2025

L'année 2025 a été celle d'un changement de dimension pour Propulseo.

Grâce à la mobilisation sans précédent de nos partenaires, nous avons franchi des paliers significatifs, tant en volume d'accompagnement qu'en impact financier.

Cette année, nous avons **accompagné 72 étudiants**, un sommet jamais atteint depuis notre création. Pour sécuriser ces parcours, nous avons **accordé un total de 195 600 € de bourses de vie**.



Léa, Rime, Sofia et Rania durant la soirée "En route vers l'industrie"

Un soutien financier ajusté

Fidèles à notre principe de personnalisation millimétrée, nous calculons chaque booster financier individuellement pour qu'il colle précisément à la réalité de chaque jeune.

En 2025, le soutien moyen s'est élevé à 276 € par mois (allant de 150 € par mois à 500 € par mois pour les situations les plus fragiles) versé sur une période moyenne de 11,4 mois.

Pour répondre à des besoins plus ponctuels ou spécifiques, cette année certains étudiants ont perçu un soutien financier sur des périodes plus courtes, la durée minimale ayant été de 4 mois.

Cette flexibilité garantit que l'aide financière est toujours un levier d'efficacité, et non un simple automatisme.

Territoires

En 2025, la géographie des Propulsés reflète à la fois nos racines et notre ouverture : une majorité des étudiants accompagnés se situe encore à Lyon, notre ville d'origine, où nous pouvons renforcer la proximité grâce à des rencontres régulières. En parallèle, notre action s'étend progressivement, avec des Propulsés en Île-de-France, dans le Nord, ainsi que dans l'Ouest et les Pays de la Loire.

Cette implantation multi-territoires confirme notre conviction : les besoins existent partout, et notre modèle gagne à être déployé au plus près des bénéficiaires.

Secteurs d'activité

Côté Propulseurs, la diversité sectorielle est un atout clé du collectif : nos entreprises partenaires viennent d'horizons variés : industrie, informatique, communication & médias, logistique, développement logiciel et conseil. Cette complémentarité élargit le champ des métiers et des environnements professionnels accessibles, multiplie les opportunités de stages, alternances et emplois, et permet d'accompagner des projets très différents.

→ **Accompagnements**

72 étudiant-e-s propulsé-e-s et mentoré-e-s

→ **Bourses**

195 600€ alloués aux 72 propulsé-e-s

→ **Mentorat**

1160 heures

L'ancrage dans les territoires fragiles

Missions thématiques

Quand on grandit loin des grands centres, ou dans un quartier où les opportunités sont plus rares, l'inégalité est souvent double : moins d'accès à l'information, moins de réseau, moins de passerelles vers les expériences qui comptent (stages, alternance, premiers emplois). Pour répondre à cette réalité, Propulseo a structuré une mission dédiée aux territoires fragiles, une initiative rendue possible grâce à des partenaires engagés, notamment l'Apec via le dispositif Novapec et le fonds de dotation de l'entreprise Or en Cash.

Mission ruralité

Pour les jeunes originaires des zones rurales, les freins sont souvent peu visibles, mais tout aussi déterminants : rareté des relais d'orientation, éloignement des écosystèmes de formation et d'emploi, difficulté à se projeter vers certaines filières faute de repères. Avec cette mission, Propulseo renforce son ancrage local pour sécuriser les parcours et rendre les opportunités plus accessibles, en combinant soutien financier, mentorat et mise en relation avec des entreprises. L'enjeu : permettre aux jeunes de construire un projet ambitieux sans que la géographie ne réduise le champ des possibles.

Mission quartiers prioritaires

Dans les Quartiers Prioritaires de la Politique de la Ville (QPV), les obstacles se cumulent souvent : contraintes économiques plus fortes, autocensure, et accès plus difficile aux environnements qui ouvrent des portes (stages, alternance, premiers emplois qualifiés). Cette mission vise à lever les freins immédiats et à créer des perspectives durables, en apportant des repères, des contacts et des opportunités concrètes.



Marion chez son propulseur Heroiks



Diane, étudiante propulsée



Yliess & son mentor Jean à la Banque Populaire

**Zones
rurales**

8

étudiant-e-s
propulsé-e-s

**Quartiers
prioritaires**

22

étudiant-e-s
propulsé-e-s



Jade, étudiante propulsée



Isaline, étudiante propulsée



Louis-Karim et Chahinase chez EDF

Faire communauté

Temps forts 2025

L'éducation et l'insertion ne doivent pas être un parcours solitaire. C'est pourquoi nous mettons une énergie particulière à faire vivre notre communauté. En 2025, nous avons franchi une étape clé en transformant nos échanges en véritables rituels de proximité.

Ritualiser la rencontre : les déjeuners mensuels

Une belle réussite cette année a été la généralisation des déjeuners mensuels à Lyon. Ces moments simples, mais essentiels, permettent aux binômes mentors-jeunes, aux partenaires de l'association, aux alumni et aux futurs partenaires de se retrouver physiquement, de partager leurs expériences et de nouer des liens. C'est ici que le réseau devient concret : les étudiants, les mentors et les mécènes se rencontrent entre eux, racontent leurs expériences respectives et un véritable sentiment d'appartenance à la communauté Propulseo s'installe.

L'immersion au cœur des métiers

Nous croyons à la force de la preuve par l'image. En 2024 et 2025, nous avons systématisé les visites d'entreprises pour permettre aux jeunes de se projeter concrètement. Qu'il s'agisse d'une journée d'accueil (comme chez VINCI Énergies ou Oxalys) ou de visites de site (chez EDF ou Aldes), ces moments d'immersion sont souvent le "déclat" qui transforme une ambition abstraite en un projet professionnel solide.



Diane et Maureen avec Jessica et Baïla, mentors chez Oxalys



Louis-Karim et Chahinase avec leurs mentors Ingrid et Damien, chez EDF



Mihai Tanasoiu (mentor et propulseur) et Silène Jabret, étudiante propulsée avec Emma Ricaud (Aldes) et David Zak (Fives)

Table ronde de l'événement "En route vers l'industrie"

Célébrer ensemble : l'événement annuel

Le point d'orgue de notre vie communautaire a été notre grand rassemblement annuel organisé avec La Ruche Industrielle.

Ce temps fort a réuni propulsés, mentors et chefs d'entreprise. La présence de nos alumni, dont certains rejoignent désormais notre gouvernance, témoigne de la durabilité du lien que nous tissons : chez Propulseo, on entre pour être aidé, on reste pour contribuer à son tour.

Le jeu Propulsion

Sensibiliser par le jeu

En 2025, nous avons lancé le Jeu Propulsion, un outil pédagogique immersif inauguré lors du programme Femmes & Industries à La Ruche Industrielle.

Ce format réunit dirigeants, responsables RH et étudiants pour simuler collectivement la réalité d'un parcours de fin d'études.

L'objectif est de rendre visibles les barrières structurelles qui freinent l'accès au diplôme et à l'emploi.

Loin d'être un simple divertissement, le jeu, qui se joue en groupe mélangeant étudiants et professionnels, propose une simulation volontairement injuste pour reproduire les inégalités réelles.



Rime, étudiante propulsée durant l'événement "En route vers l'industrie"

En accumulant et dépensant au fil du jeu des jetons de ressources représentant le budget, le moral et le réseau professionnel, les participants sont amenés à gérer physiquement leurs ressources et, parfois, à procéder à des compromis.

Cette expérience d'immersion permet de passer d'une compréhension intellectuelle à une prise de conscience vécue des obstacles rencontrés par nos jeunes dans leur quotidien.

Ce dispositif est devenu un levier stratégique pour briser les barrières hiérarchiques et créer une connexion humaine authentique. Lors de notre pilote lyonnais, cette expérience a provoqué un déclic immédiat, transformant des entreprises en réflexion en nouveaux Propulseurs engagés. Fort de ce succès, nous envisageons désormais d'essaimer cet outil pour sensibiliser plus largement le monde économique.



Mesure d'impact 2025

Une méthode complète pour un effet tremplin

L'accompagnement Propulseo n'est pas une simple aide ponctuelle, mais une réponse globale et structurée aux barrières qui freinent les talents. En agissant simultanément sur les leviers financiers, humains et professionnels, nous sécurisons chaque étape du parcours de l'étudiant-e pour garantir sa réussite académique et son insertion.

➤ **10 sur 10**

Note de satisfaction globale attribuée par les propulsés

Étape 1

Sécuriser les fondamentaux : Lever le frein financier

Pour briser le cycle de la précarité, vecteur majeur de décrochage, nous avons mobilisé 195 600 € de bourses en 2025. Ce soutien financier permet aux étudiants propulsés de retrouver une sérénité quotidienne et de consacrer 100 % de leur énergie à la réussite de leur diplôme.

276€ / mois

Montant moyen des bourses versées, sur une durée de 11,4 mois en moyenne

100 %

des propulsé-e-s ont vu leurs conditions de vie quotidiennes s'améliorer durant l'année

87 %

de ceux qui avaient un "job alimentaire" ont pu réduire leur temps de travail



Isaline et Jessy, étudiantes propulsées avec leurs mentors Christian, Thierry et Aurélia, chez Wimova

Anna et son mentor Tom chez Abeille Assurances



89 %

des propulsé-e-s estiment que le mentorat leur a permis d'affiner leur projet professionnel

Étape 2 Inspirer et guider : la force du mentorat

Au-delà de l'argent, c'est l'isolement social qui bloque l'ascenseur. Le mentorat Propulseo offre un repère humain pour décoder les codes de l'entreprise, prendre confiance, et se projeter.

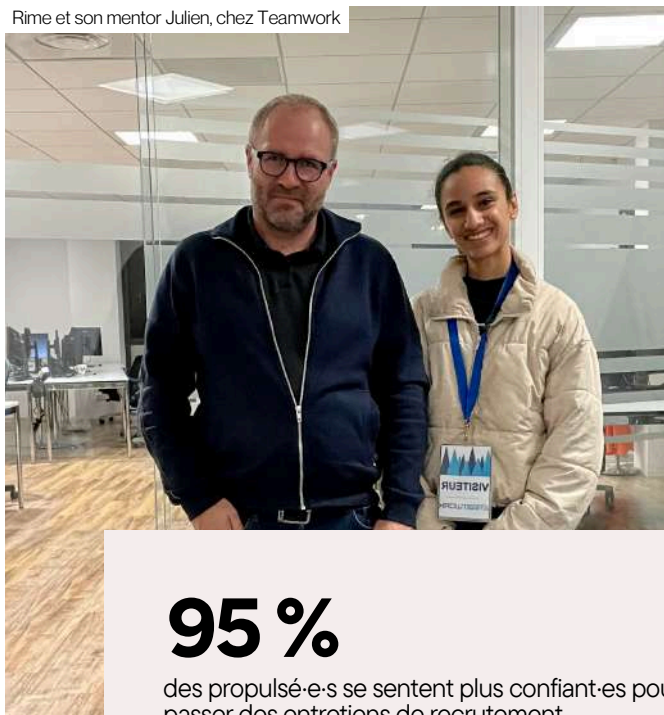
9/10

Note de satisfaction du mentorat attribuée par les propulsés

91 %

des propulsé-e-s ont pris confiance en leur avenir professionnel grâce au mentorat

Rime et son mentor Julien, chez Teamwork



95 %

des propulsé-e-s se sentent plus confiant-es pour passer des entretiens de recrutement

Étape 3 Ouvrir les portes : le pont vers l'emploi

Le dernier verrou est celui du réseau. En intégrant nos étudiants au cœur des entreprises partenaires, nous apportons une réalité professionnelle concrète.

60 %

ont déjà été recrutés (stage, alternance ou emploi) par leur propulseur ou via une mise en relation directe dans le réseau Propulseo

* Données collectées grâce à l'étude d'impact réalisée auprès de chaque étudiant-e propulsé-e, à la fin de chaque année d'accompagnement.

Témoignages

Décoder le monde professionnel



J'avais besoin d'un regard extérieur et de conseils concrets

L'accompagnement de ma mentore c'est exactement ce qu'il me manquait pour franchir un cap et me positionner plus solidement sur les postes qui correspondent à mon profil. J'avais besoin d'un regard extérieur pour mieux cibler mes démarches, améliorer ma présentation professionnelle et mettre en valeur mes compétences. Cet accompagnement me permet d'avancer plus vite, plus sereinement, et d'aborder ma recherche d'emploi avec une vraie méthode.

Liam (Paris)

Étudiant à l'ESIEE - propulsé par la Fondation d'entreprise Abeille Assurances



Une base solide à un moment où l'on se pose tant de questions

Mon année n'aurait pas pu être aussi réussie sans ce mentorat. Mon mentor m'a permis d'avancer sereinement et avec confiance à travers les différentes opportunités et projets proposés cette année. Ses conseils sur le monde de l'entreprise ont éclairé mon choix de stage, et les échanges sur le fonctionnement d'Asys ont même fait germer l'idée de la startup que je développe aujourd'hui. Ce mentorat m'a offert une base solide pour débiter ma carrière, à un moment où l'on se pose tant de questions.

Djalil (Lyon)

Étudiant à l'INSA Lyon et Polytechnique Montréal - propulsé par ASYS

Préparer son avenir



Diane et sa mentore Jessica, chez Oxalys

Un levier pour construire mon projet pro

J'ai un attrait pour les métiers du conseil en informatique, mais je suis consciente que le secteur est vaste et que de nombreuses autres fonctions pourraient également me correspondre. L'accompagnement d'Oxalys et les rencontres avec les équipes m'aident à clarifier mes aspirations, mieux connaître les débouchés qui s'offrent à moi et faire des choix plus éclairés.

Diane (Lyon)

Étudiante à l'emlyon - propulsée par Oxalys



On croit en mon potentiel

Ce mentorat m'apporte un vrai accompagnement pour construire la suite de mon parcours. Savoir que des professionnels croient en mon potentiel me motive plus que jamais à persévérer et à viser haut. Les conseils concrets de mon mentor m'aident à mieux comprendre le monde de l'entreprise, à affiner mon projet professionnel et à préparer mon alternance pour ma dernière année.

Aïssatou (Paris)

Étudiante à l'INSA Lyon - propulsée par VINCI Énergies France

Sécuriser son budget

Un soutien financier déterminant

Grâce à l'aide financière qui m'a été octroyée, j'ai réduit mon temps de travail en dehors de mes cours et j'ai pu me concentrer davantage sur mes études. De plus, avec l'accompagnement de mon mentor, qui excelle dans mon domaine de prédilection, je bénéficie d'un soutien précieux qui m'aide à mieux appréhender le milieu professionnel.

Gertrude (Mulhouse)

Étudiante à l'INSA Hauts-de-France - propulsée par Actemium



Gertrude & son mentor Sébastien, chez Actemium

C'était pile le bon moment pour moi

Le programme Propulseo m'a permis de renouer avec l'idée que les bonnes nouvelles arrivent au moment où l'on s'y attend le moins. À une période particulièrement difficile et stressante de ma vie professionnelle, il a représenté une véritable lueur d'espoir, alors même que je devais faire face à une situation précaire tout en veillant à maintenir des résultats scolaires satisfaisants. L'attribution de cette bourse a considérablement allégé mes préoccupations financières et réduit le stress lié à mes fins de mois. J'ai pu me concentrer davantage sur des projets concrets, comme le financement de mon permis de conduire indispensable pour trouver des opportunités professionnelles. Au-delà de l'aspect financier, cet accompagnement représente aussi un vrai espace d'échange et de réflexion, pour bénéficier de conseils précieux pour mon avenir.



Rafiath (Poitiers)

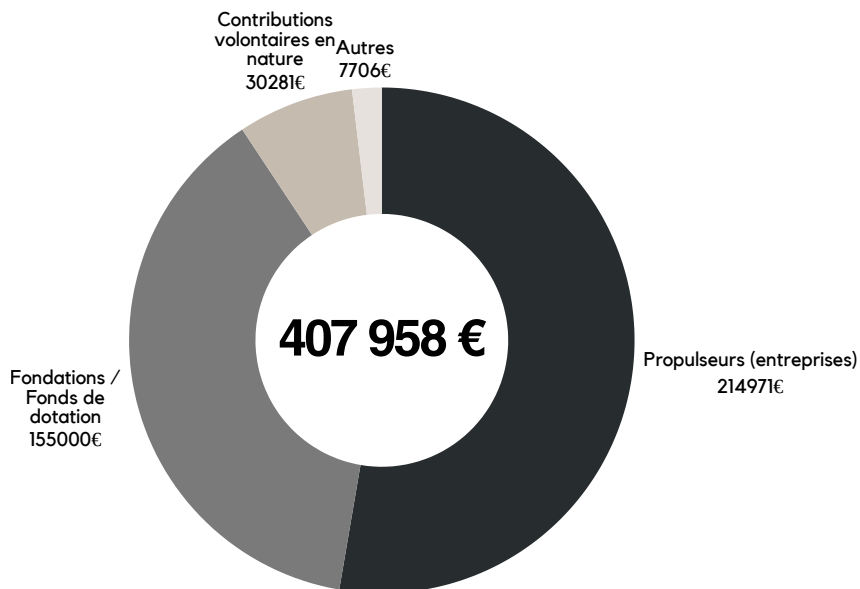
Étudiante à l'ENSI Poitiers - propulsée par RDT Ingénieurs

Bilan financier 2025

Ressources

En 2025, Propulseo a rassemblé 407 958 € pour faire vivre son modèle d'accompagnement.

Cette dynamique repose avant tout sur l'engagement de notre communauté : le mécénat des Propulseurs (214 971 €) et le soutien de fondations / fonds de dotation (155 000 €). À ces financements s'ajoutent des contributions volontaires en nature (30 281 €) qui renforcent concrètement notre capacité d'action.



53 %

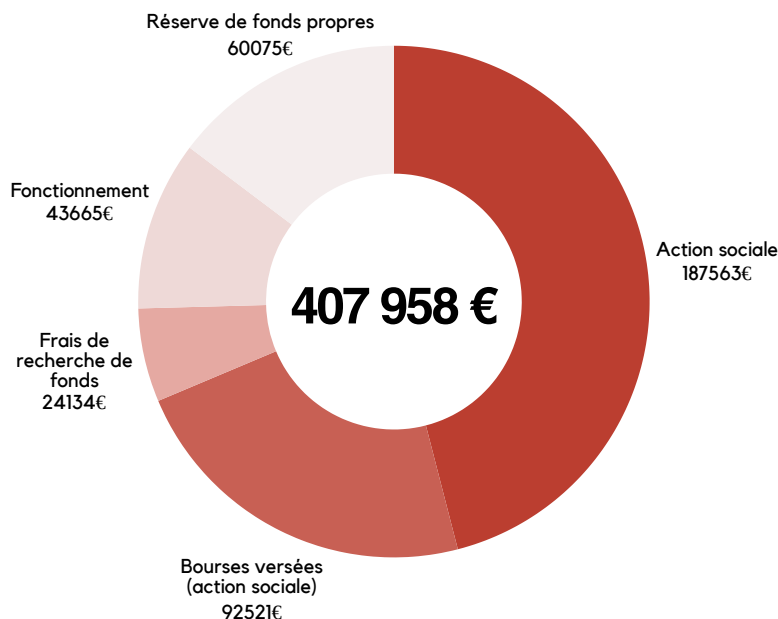
des ressources de l'association proviennent du mécénat des entreprises

69 %

du budget de l'association est dédié à son action sociale

+26 %

de progression du budget par rapport à l'année 2024



Utilisation

L'utilisation de nos ressources reflète une priorité claire : l'accompagnement des jeunes. 280 084€ sont dédiés à l'action sociale, dont 92 521 € correspondent aux bourses reversées intégralement aux jeunes bénéficiaires. Soit 69 % de notre budget consacrés directement à notre mission.

Le reste finance la structure (43 665 € de fonctionnement) et la recherche de fonds (24 134 €), et 60 075 € sont affectés à la réserve de fonds propres pour sécuriser la continuité des accompagnements.

Public cible

Propulseo s'adresse aux jeunes de 18 à 30 ans, engagés dans un parcours d'enseignement supérieur (du bac au bac +5), mais confrontés à des freins qui peuvent compromettre leur réussite académique et professionnelle. Ces freins sont souvent multiples et croisés :

Obstacles matériels :

difficultés financières, précarité du logement, manque d'équipement numérique, instabilité des ressources...

Obstacles immatériels :

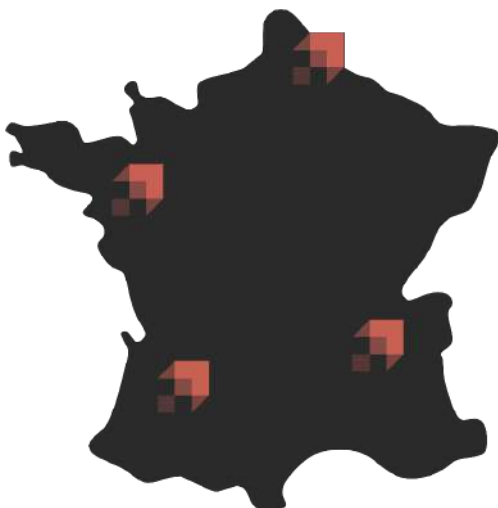
manque d'informations sur les parcours possibles, méconnaissance des codes professionnels, isolement social, absence de réseau, mobilité restreinte...

Notre accompagnement vise à lever ces barrières, pour que chaque jeune puisse se projeter, se développer et accéder à l'emploi dans les meilleures conditions, quel que soit son point de départ.

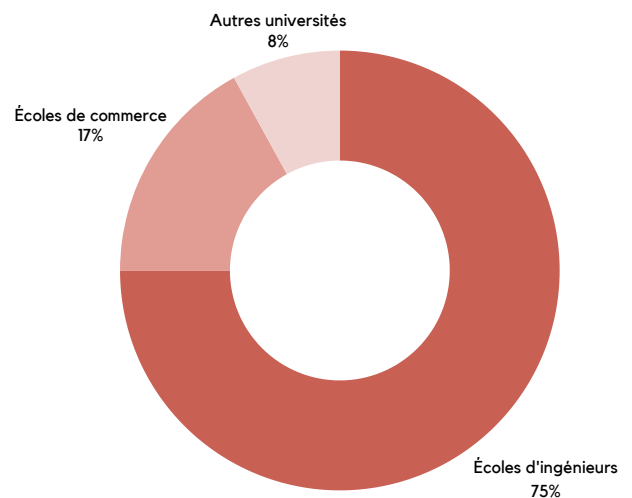
**18 à
30 ans** ↙

**Bac à
Bac +5** ↙

Territoires les plus représentés parmi les propulsés



Domaines d'études des étudiants propulsés en 2025



Perspectives

Cap à 3 ans : bâtir l'essaimage

Après quatre années de preuves et de développement, nous ouvrons un nouveau chapitre.

Notre ambition est désormais de grandir en déployant progressivement notre modèle d'accompagnement 360° pour amplifier durablement la mobilité sociale, sans jamais diluer l'exigence ni la qualité.



Elsa, mentore chez ASYS



Passer de l'antenne exemplaire au réseau autonome

Pour réussir ce changement d'échelle sans diluer notre impact, nous avons conçu un plan d'essaimage pour les trois prochaines années, basé sur des antennes locales autonomes :

2026 | Consolider : stabiliser l'antenne de Lyon comme antenne de référence, renforcer nos standards opérationnels et notre capacité de formation, afin de sécuriser une duplication fidèle du modèle.

2027 | Dupliquer : ouvrir une seconde antenne régionale dans un territoire fragile.

2028 | Structurer : renforcer le réseau (gouvernance, accompagnement des équipes locales, outils, processus qualité) et préparer l'ouverture de nouveaux points d'ancrage lorsque les conditions sont réunies, avec une logique de déploiement progressif et maîtrisé.



Le maintien de l'exigence comme boussole

Grandir ne signifie pas renoncer à nos standards. Quelle que soit notre taille demain, notre boussole restera la TRACE (Taux de Réussite Académique et Choix d'Emploi). Nous nous donnons l'objectif de maintenir ce taux de réussite supérieur à 90 % sur l'ensemble de nos futures antennes.

Pour y parvenir, nous protégeons nos principes non négociables :

- Nous ne réduirons jamais l'intensité du mentorat (10 mois minimum).
- Nous garantirons toujours une bourse alignée sur le besoin vital réel du jeune.
- Nous continuerons de valoriser le talent et le potentiel des étudiants, sans jamais réduire leurs parcours à leurs difficultés.



Bâtir ensemble

L'essaimage de Propulseo est une aventure que nous ne mènerons pas seuls. C'est en renforçant nos liens avec les entreprises co-actrices, les fondations et les acteurs publics que nous parviendrons à déjouer le déterminisme social, territoire après territoire.

Merci

Si Propulseo existe, c'est grâce à vous.

Nous tenons à exprimer notre plus sincère gratitude à toutes celles et ceux qui rendent l'aventure Propulseo possible.

Merci à l'ensemble de nos Propulseurs, toujours plus nombreux à nous rejoindre, et à toutes leurs équipes qui font vivre le programme en interne : en portant le projet avec conviction, en ouvrant des opportunités, en mobilisant du temps et des compétences, vous rendez notre action possible et concrète.

Un merci tout particulier à nos mentors, qui accompagnent les propulsé·e·s au quotidien avec générosité, exigence et bienveillance. Votre présence, vos conseils, votre écoute et votre capacité à ouvrir des portes jouent un rôle précieux : vous aidez les jeunes à prendre confiance, à décoder les codes et à se projeter.

Merci aux fondations et fonds de dotation qui nous soutiennent et nous permettent de consolider et de développer nos futurs projets. Votre confiance, pour certaines depuis nos débuts, compte énormément : elle nous donne les moyens d'inscrire notre action dans la durée et d'accompagner toujours plus de jeunes.

Merci aussi aux établissements de formation avec lesquels nous construisons une collaboration de qualité, année après année : votre confiance et votre coopération sont essentielles pour repérer, orienter et sécuriser les parcours.

Enfin, et surtout, merci aux propulsé·e·s. Pour votre engagement et votre énergie : vous êtes le cœur de Propulseo, et vous nous inspirez tous les jours. Merci également à nos alumni, toujours présent·e·s dans la communauté, qui reviennent, partagent, encouragent et donnent un coup de main quand il le faut.

Et merci à nos bénévoles, pour vos conseils, votre présence, vos mises en relation, et votre soutien déterminant pour faire grandir notre impact.

À toutes et à tous : merci de faire vivre, avec nous, un modèle où le talent peut enfin rencontrer les opportunités.

À l'année prochaine !

Maureen, Jérémy, Ambroise, Yannis

mais aussi Rafiath, Christella, Marine, Lia, Becky, Christelle, Victoire, Santiago, Liam, Yliess, Léo, Jade, Rime, Hiba, Anna, Aitsham, Djalil, Lancelot, Diane, Claire, Ceylan, Kaylin, Maroun, Anh Hung, Louis-Karim, Magali, Léa, Sarah, Mattéo, Raphaël, Ayoub, Alassane, Omar Danielle, Manon, Jacey, Laïs, Van, Elodie, Chahinase, Salma, Krystale, Raïssa, Elina, Gertrude, Aïssatou, Sarah, Irulan, Hayet, Emmanuelle, Jessy, Isaline, Lylou, Dina, Kiya, Marie-Heidi, Francine, Sofia, Héroïse, Sarah, Mimouna, Loïs, Jessica, Sarah, Imane, Astan, Chouaib, Djégui, Mehdi, Carmen, Amandine, Alix, Tyler, Célia, Lucile, Sonia, Gina, Andréa, Roxane, Inès, Carole, Djihane, Geniar, Yannis, Romain, Axel, Karim, Mathilde, Rania, Hadhemi, Silène, Imane, Leïla, Nattaree, Inès, Léa, Juliette, Houda, Kahina, Ghofrane, Mame thiedel, Emma, Lisa, Mathilde, Inès, Mila, Sarah, Agathe



Rejoignez Propulseo

Vous souhaitez agir pour les jeunes de votre filière ?
Rejoignez le mouvement Propulseo

bonjour@association-propulseo.org

Retrouvez toute l'équipe sur LinkedIn



Maureen
Duplex



Jérémy
Ruet



Ambroise
Dhenain



Yannis
Barzu





bonjour@association-propulseo.org