

# 멀티/블렌드/순열



# 멀티(multi)

multi 프롬프트를 사용하면 다양한 아이디어와 개념을 보다 집중적으로 표현할 수 있습니다. 또한 복잡한 아이디어를 나누고 각 부분을 강조해서 표현할 수 있습니다.

## 1) 다중 프롬프트 구조

이중 콜론 ":"을 사용하여 프롬프트를 서로 다른 부분으로 구분하면 각 부분을 별도의 프롬프트로 취급할 수 있습니다.

예를 들어 "Plastic:: bracelets" 명령을 입력하면 두 개의 개별 프롬프트로 간주됩니다.



그러나 "Plastic bracelets" 명령을 입력하면 플라스틱 팔찌 이미지가 바로 생성됩니다.



## 2) 프롬프트 가중치

미드저니에서는 콜론 두 개("::")와 숫자를 사용하여 프롬프트 내 특정 텍스트에 가중치를 부여할 수 있습니다. 예를 들어 프롬프트에 "Riverside::4 cat"이라고 입력했다면, 이는 이미지 생성 과정에서 'Riverside'(강변)의 중요도를 'cat'(고양이)보다 4배 높게 설정한다는 뜻입니다.

간단히 말해, 이 기능을 통해 이미지 생성 시 원하는 요소의 비중을 조절하여 더 선명하게 또는 더 미묘하게 표현하고 싶을 때 유용하게 사용할 수 있습니다. 여러분이 중점을 두고 싶은 부분이 있다면 이와 같이 가중치를 설정해 이미지 결과에 반영할 수 있어요.



반대로 "Riverside:: cat::4"는 고양이를 강변보다 4배 더 중요하게 만듭니다.



가중치는 임의의 숫자로 할당되며, 이는 이미지 생성 시 요소들 간의 비율을 결정하는 데 사용됩니다. 예를 들어, "hot::dog"라는 프롬프트는 "hot"과 "dog"가 같은 비중을 가진다는 의미이며, 이는 "hot::1 dog::1", "hot::2 dog::2", "hot::100 dog::100" 등으로 표현될 수 있습니다. 모든 숫자가 동일 비율로 적용되기 때문에 결과적으로 이미지에 미치는 영향은 동일합니다.

### 3) 프롬프트의 음수 가중치

미드저니에서 이미지를 생성할 때 원치 않는 요소를 제외하기 위해서는 음수 가중치를 사용할 수 있습니다. 그러나 여기서 주의해야 할 중요한 점은 사용하는 모든 가중치의 합이 0 이상인 '양수'가 되어야 한다는 것입니다. 이 규칙은 가중치가 이미지에 미치는 영향을 균형 있게 조절하기 위함입니다.

예를 들어, 보리가 있는 들판의 풍경을 이미지로 만들고 싶다고 가정해 보겠습니다. "Barley:: Fields::2 green::-1 gold::1"이라는 프롬프트를 사용한다면, 'Fields'에 2의 가중치를 부여하여 중요도를 높이고, 'green'에 -1의 가중치를 주어 초록색이 들판에서 너무 도드라지지 않도록 조절할 수 있습니다. 이런 방식으로 원하는 색상이나 요소의 표현을 조절하여 이미지가 보다 원하는 대로 생성되도록 할 수 있습니다.



미드저니에서 이미지 생성 시 특정 요소의 표현을 줄이고자 할 때 사용할 수 있는 방법 중 하나는 '--no' 매개변수를 사용하여 해당 요소에 음수 가중치를 부여하는 것입니다.

예를 들어, 'sunset::.5 sky::1 --no red'라는 프롬프트는 'sunset'에 0.5, 'sky'에 1의 가중치를 주고, 'red' 색상은 강조되지 않도록 의도합니다. 이는 'sunset::.5 sky::1 red::-0.5'와 같은 효과를 가지며, 결과 이미지에서 빨간색의 비중을 낮추는 데 도움이 됩니다.

'--no' 매개변수는 음의 가중치를 부여하여 특정 색상이나 요소가 결과 이미지에서 덜 도드라지도록 조절하는 데 유용하게 사용됩니다.

**프롬프트: sunset::.5 sky::1 --no red**



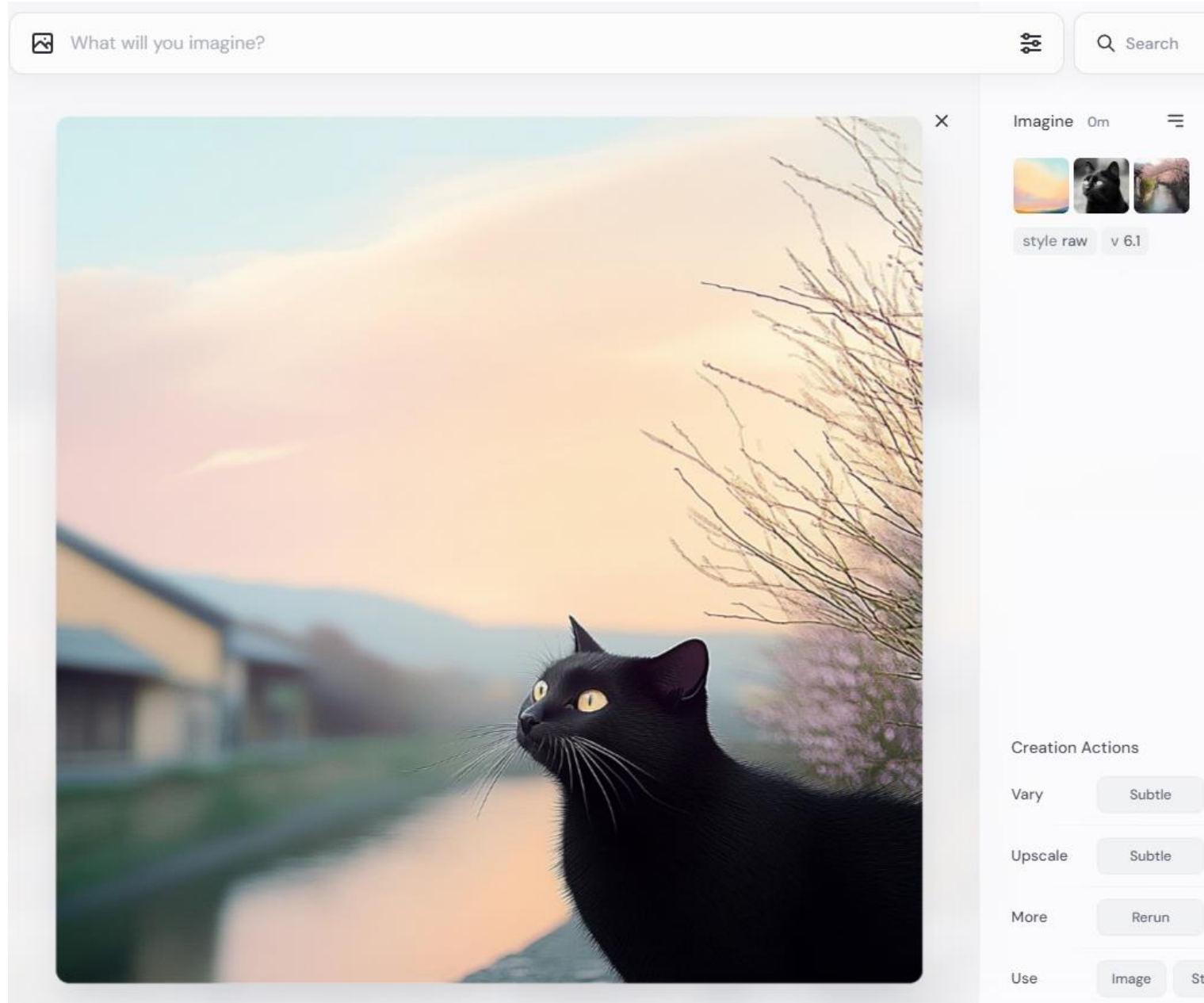
**프롬프트: sunset::.5 sky::1 red::-0.5**



## 블렌드(blend)

블렌드 프롬프트 기능은 여러 이미지들을 결합하여 서로 다른 개념과 스타일을 혼합한 새로운 이미지를 생성함으로써 창작 과정에 신선한 영감을 제공합니다. 이미지 프롬프트와 유사하게 이미지들만 업로드하여 블렌딩하는 것이 가능하지만, 텍스트 입력 없이 이미지들만을 사용해 결합하는 점이 차별화된 특징입니다.

블렌드 프롬프트는 최대 5장의 이미지를 사용하여 작업할 수 있으며, 이를 통해 다채로운 결과물을 도출할 수 있습니다. 만약 5장 이상의 이미지를 사용하거나 텍스트와 이미지 프롬프트를 함께 사용하고자 한다면, "/imagine" 명령어를 통해 진행하실 수 있습니다.



# 순열(permutation)

순열 프롬프트는 사용자가 한 번의 명령으로 프롬프트의 변형을 빠르게 생성할 수 있도록 했습니다. 이 기능은 다양한 옵션 조합으로 프롬프트의 여러 버전을 생성하는데 사용할 수 있는 도구입니다. 한 번에 여러 개를 실험해 볼 수 있어서 무척 유용하게 사용 하고 있습니다.

## 1) 프롬프트 텍스트 변형

이 명령어는 중괄호{ }를 사용해서 실행하게 됩니다. {}안에 쉼표로 구분된 옵션 목록을 작성하면 됩니다. 예를 들어, {Pop Art, Black and White, Abstraction} {Meerkats, Tigers}는 프롬프트 텍스트의 다양한 변형으로 6개의 작업을 생성하고 처리합니다.

- Pop Art Meerkats
- Black and White Meerkats
- Abstraction Meerkats
- Pop Art Tigers
- Black and White Tigers
- Abstraction Tigers



## 2) 프롬프트 매개변수 변형

순열 프롬프트를 사용하여 다양한 매개변수 옵션이 있는 프롬프트의 변형을 만들 수도 있습니다.

예를 들어, "Portrait of a smiling girl --ar {3:2, 1:1, 2:3, 1:2}"라는 프롬프트는 가로 세로 비율이 다른 4개의 작업을 생성하고 처리합니다.



-Portrait of a smiling girl --ar 3:2

-Portrait of a smiling girl --ar 2:3



-Portrait of a smiling girl --ar 1:1

-Portrait of a smiling girl --ar 1:2

### 3) 다중 순열

단일 프롬프트에서 여러 순열을 사용할 수도 있습니다.

예를 들어 "{blue, red, yellow} ball {wooden desk, sketchbook}"이라는 프롬프트는 색상과 설정의 조합이 다른 6개의 작업을 생성하고 처리합니다.

-wooden desk의 blue ball

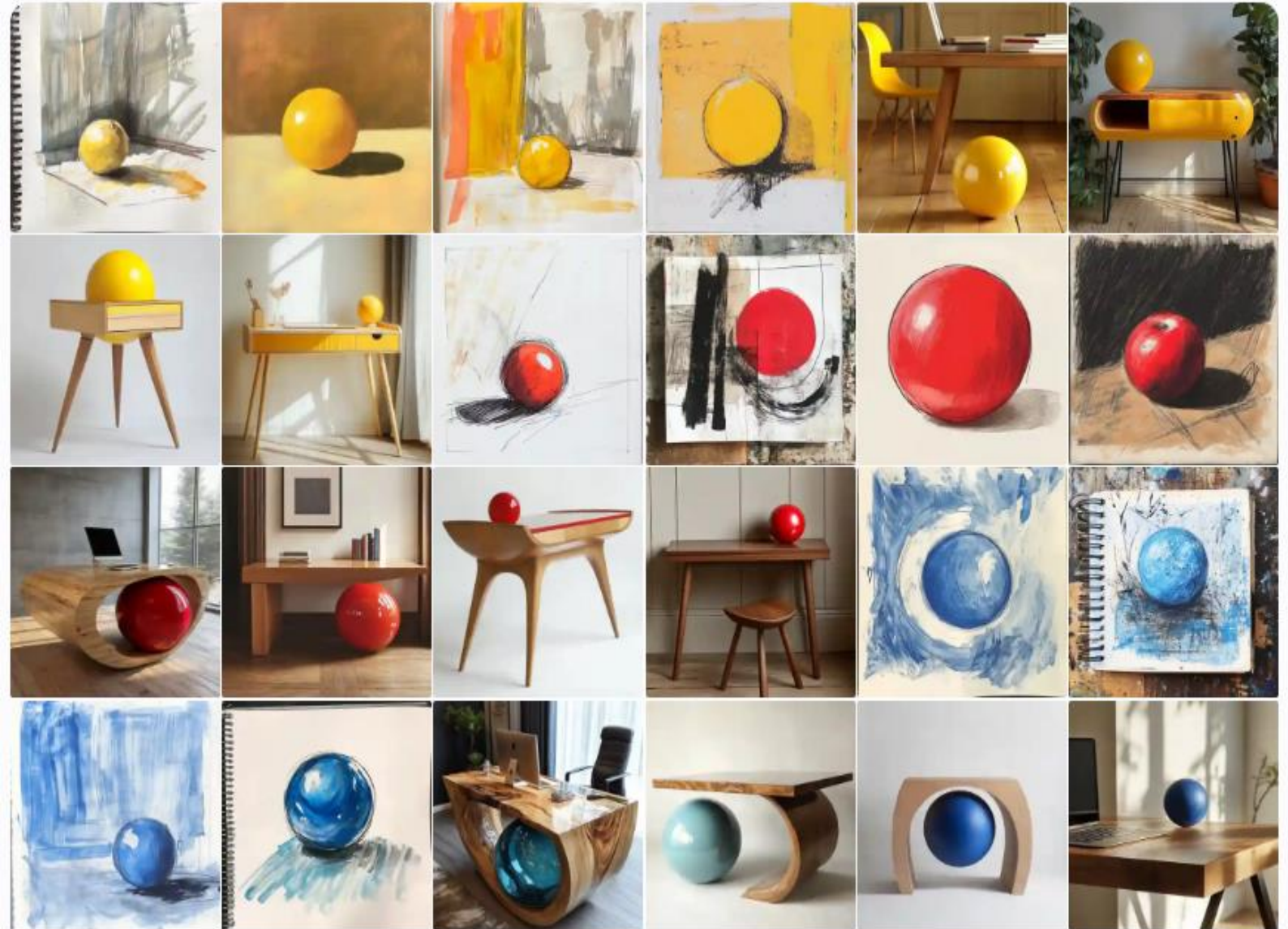
-sketchbook의 blue ball

-wooden desk의 red ball

-sketchbook의 red ball

-wooden desk의 yellow ball

-sketchbook의 yellow ball



## 4) 중첩된 순열

순열 안에 순열을 중첩하여 더 많은 변형을 만들 수도 있습니다.

"A {photograph, drawing} of a {cat {in a window, on a bench}, dog {in a park, on a leash}}"이라는 프롬프트는 매체와 피사체가 서로 다른 8개의 작업을 생성합니다.

- A photograph of a cat in a window
- A photograph of a cat on a bench
- A photograph of a dog in a park
- A photograph of a dog on a leash
- A drawing of a cat in a window
- A drawing of a cat on a bench
- A drawing of a dog in a park
- A drawing of a dog on a leash

